

## HOOD EXTENSION PANEL Peterbilt 589 Long Hood

### INSTALLATION INSTRUCTIONS:

**NOTES:** Lower hood panels and cab panels should be installed before hood extension panels.

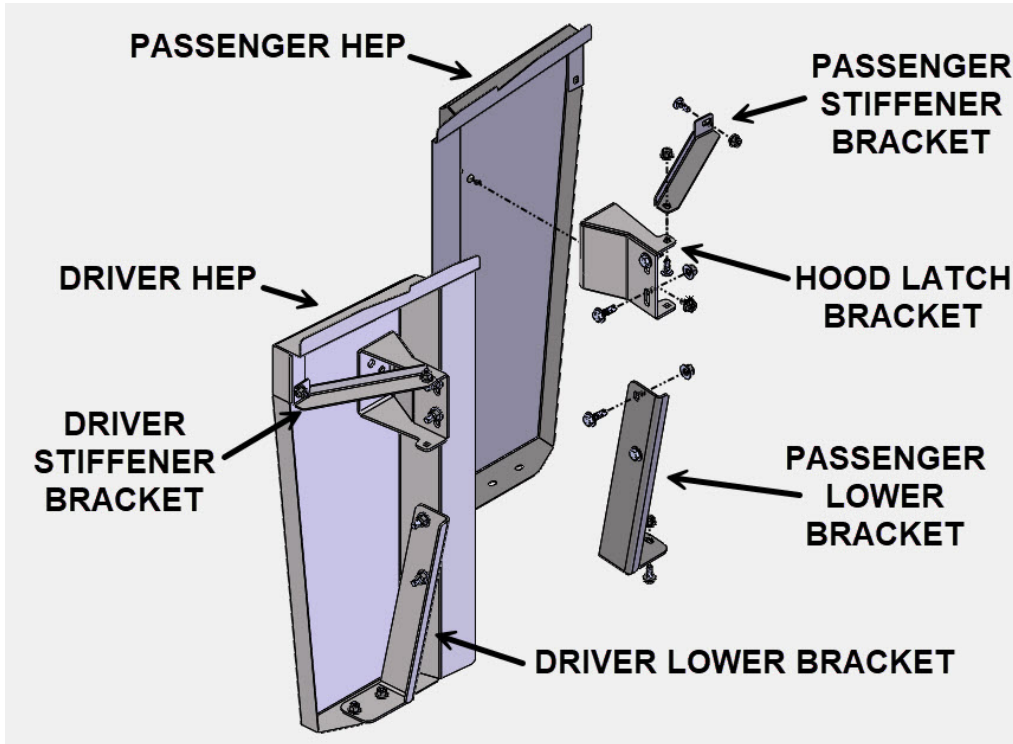


Figure 1: Component Overview

1. Peel the protective plastic from around the two holes circled and from all flanges being pointed to in Figure 2.

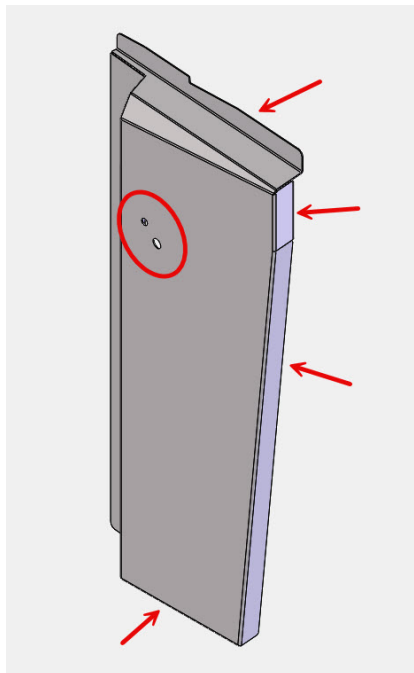
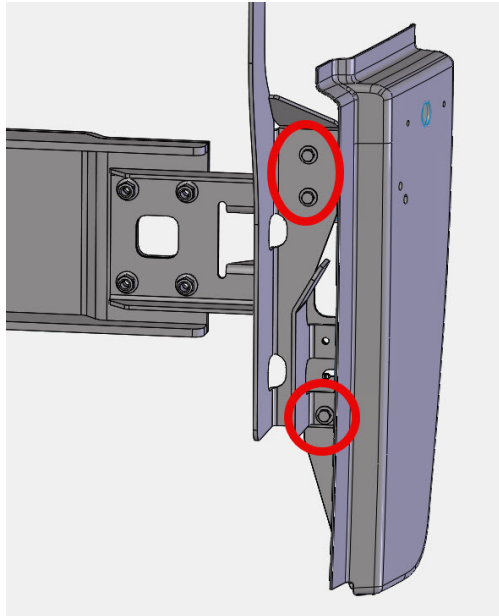


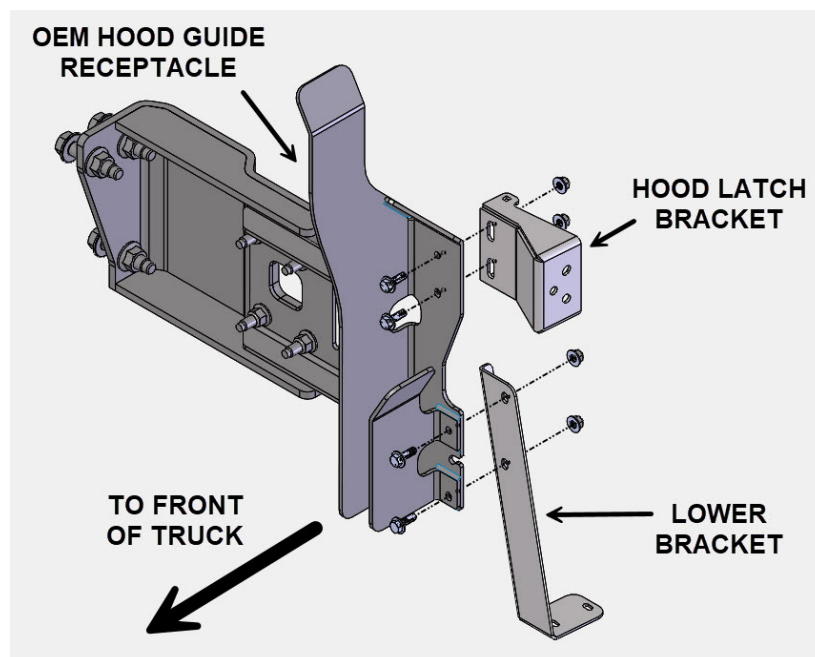
Figure 2: Areas to Remove Protective Plastic From (Driver Side Shown)

- Remove the OEM hood extension panel (HEP) and brackets. The easiest method is to remove the 3 bolts circled in Figure 3.



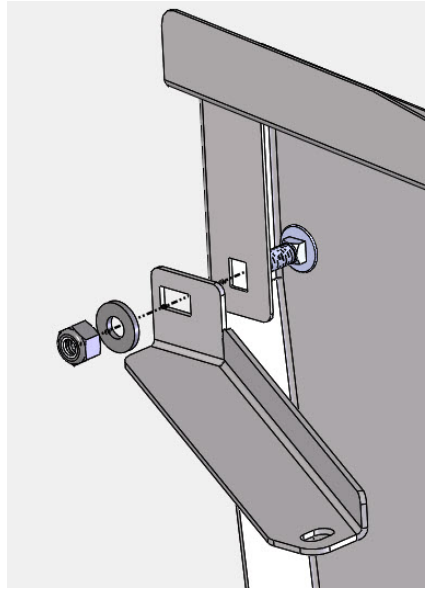
**Figure 3: Bolts to Remove When Removing the OEM Panel (Driver Side Shown)**

- Remove the OEM hood latch from the HEP and set it aside, retaining the bolt. They will be reused.
- For Steps 5-7, snug all hardware but do not fully tighten it as the positioning of the HEP will need to be adjusted.
- Install the hood latch bracket and lower bracket using the supplied 5/16-18x1" hex head bolts with flat washers and lock nuts. They should be installed in the same position as the OEM brackets were, as shown in Figure 4 (on the backside of the hood guide receptacle with the bolt heads inside the hood guide receptacle). Note that the lower bracket is side specific, but the hood latch bracket is symmetrical.



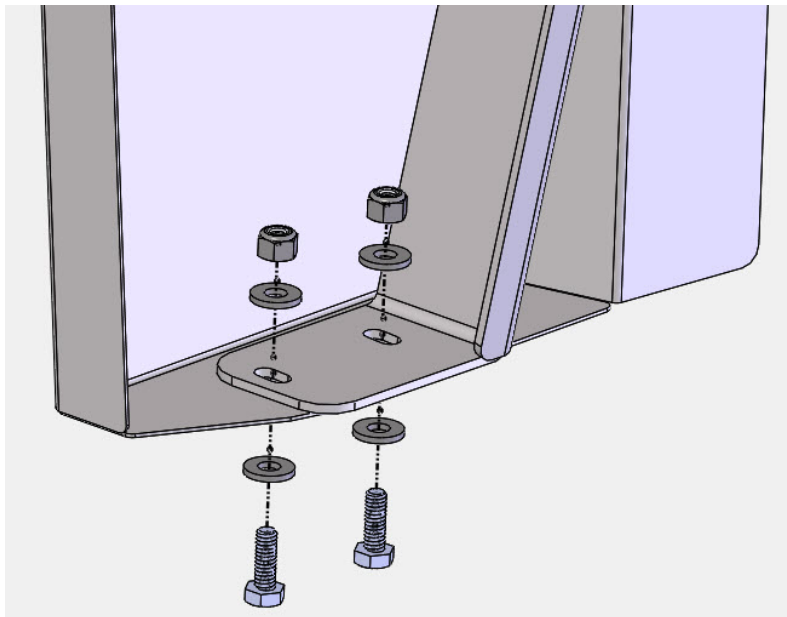
**Figure 4: Installation of Brackets (Driver Side Shown)**

6. Fasten the stiffener bracket onto the HEP using the supplied 1/4-20x3/4" carriage bolt with flat washer and lock nut as shown in Figure 5.



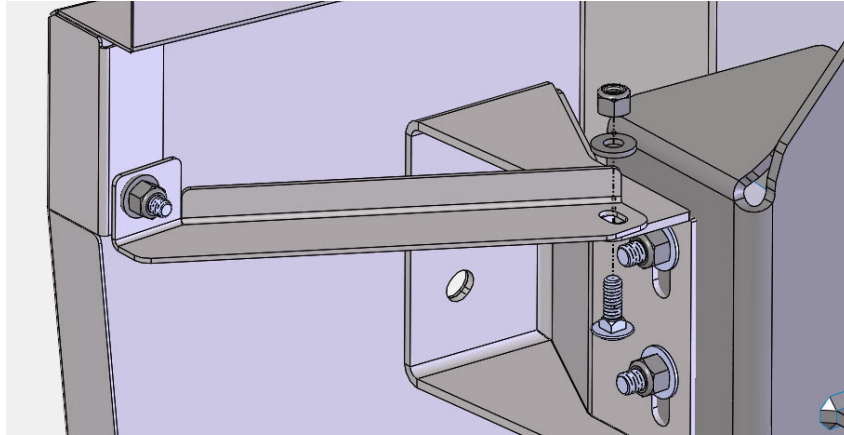
**Figure 5: Fastening the Stiffener Bracket to the HEP (Driver Side Shown)**

7. Install the HEP onto the truck:
  - a. Hold the HEP in position so that the bottom flange is touching the bottom of the lower bracket, and the main face is against the hood latch bracket.
  - b. Fasten the HEP to the lower bracket using the supplied 1/4-20x3/4" hex head bolts with flat washers and lock nuts as shown in Figure 6.



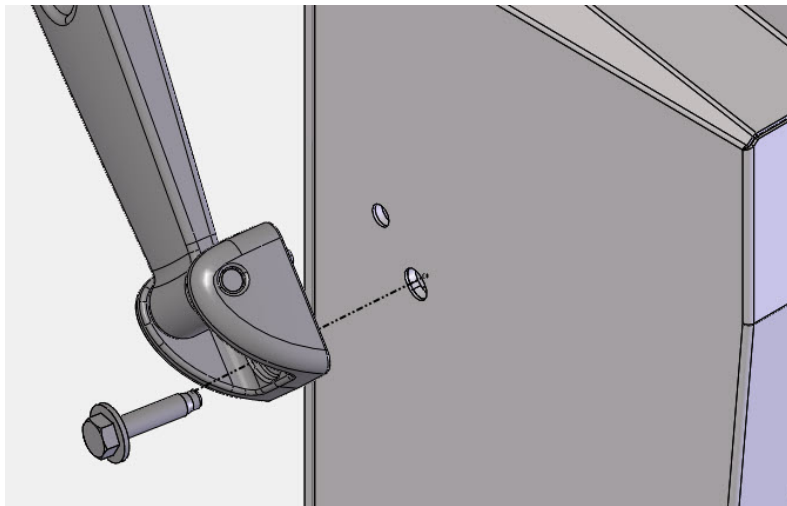
**Figure 6: Fastening HEP to Lower Bracket (Driver Side Shown)**

- c. Fasten the stiffener bracket to the hood latch bracket using the supplied 1/4-20x3/4" carriage bolt with flat washer and lock washer as shown in Figure 7.



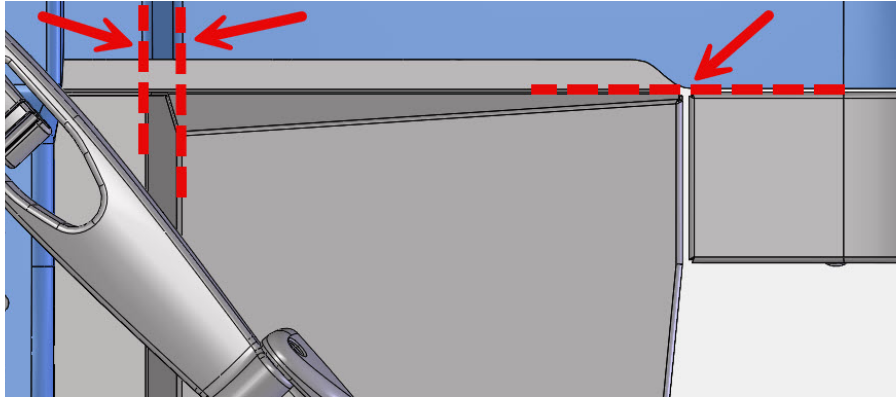
**Figure 7: Fastening Stiffener Bracket to Hood Latch Bracket (Driver Side Shown)**

- d. Ensure the two holes in the main face of the HEP are properly aligned with the holes in the hood latch bracket, then install the hood latch using the OEM bolt and the supplied M8 flanged lock nut. The locating pin of the hood latch goes into the round hole and the bolt will go through the slot, as shown in Figure 8.



**Figure 8: Installing the Hood Latch (Driver Side Shown)**

8. Ensure the cab air suspension is fully inflated. Adjust the position of the HEP so that the top face is aligned with the top of the cab panel, and the front two bends on the HEP are aligned with the body lines as shown in Figure 9. Once the HEP is properly positioned, tighten all hardware in the following order.
- Tighten the 1/4-20 hardware connecting the HEP to the lower bracket.
  - Tighten the 5/16-18 hardware connecting the hood latch bracket to the OEM hood guide receptacle.
  - Tighten the 5/16-18 hardware connecting the lower bracket to the OEM hood guide receptacle.
  - Tighten the hood latch bolt.
  - Tighten all 1/4-20 hardware for the stiffener bracket.



**Figure 9: How to Align the HEP (Driver Side Shown)**

9. Close and latch the hood. The OEM hood guide receptacle may move slightly when the hood is latched, and this can affect the positioning of the HEP. Adjust the positioning of the HEP as needed.
10. Fully deflate the cab air suspension to confirm there is no contact between the HEP and the cab panel. If there is, slide the HEP forward slightly by loosening the hood latch, the stiffener bracket, and the 1/4-20 hardware on the bottom flange of the HEP.
11. Peel the remaining plastic and clean with glass cleaner and a soft cloth as needed.

## PANNEAU D'EXTENSION DE CAPOT Peterbilt 589 Capot long

### INSTRUCTIONS D'INSTALLATION :

**REMARQUES:** Les panneaux de capot inférieurs et les panneaux de cabine doivent être installés avant les panneaux d'extension de capot.

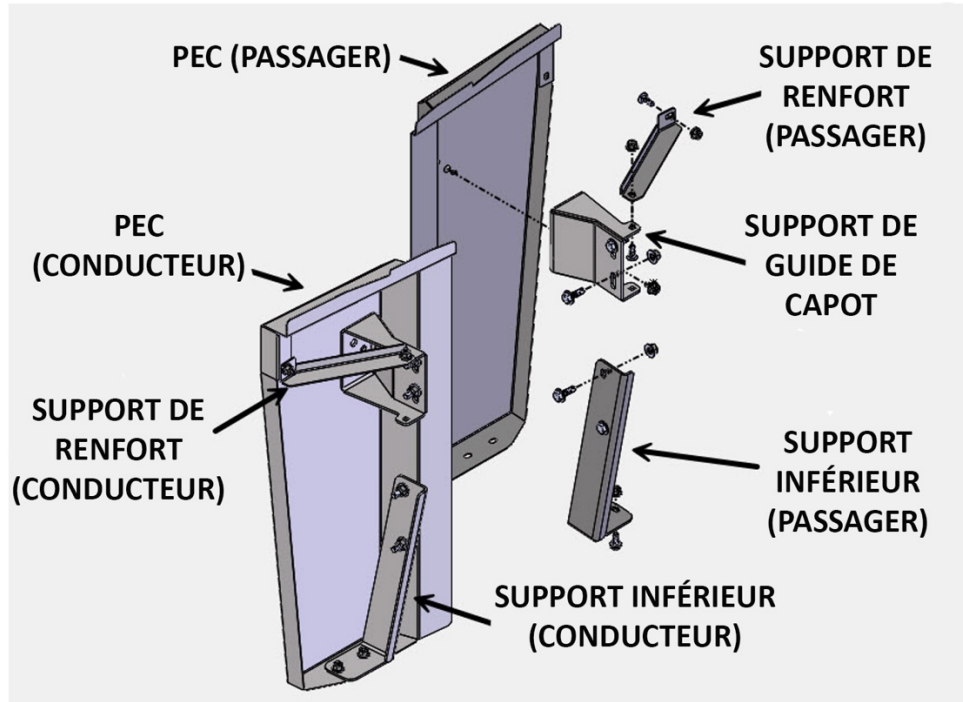


Figure 1 : Présentation des composants

12. Décollez la pellicule plastique protectrice autour des deux trous encadrés et de toutes les brides indiquées à la figure 2.

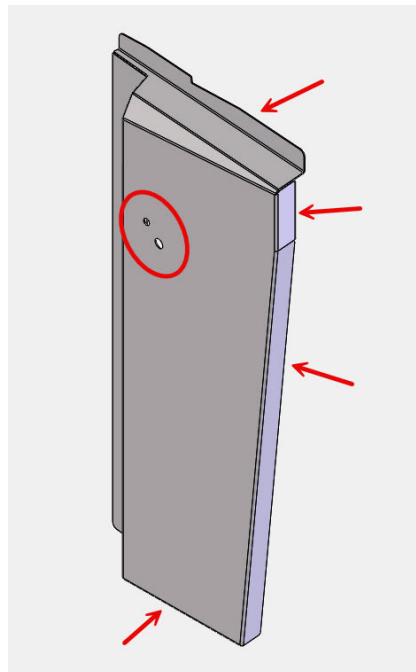
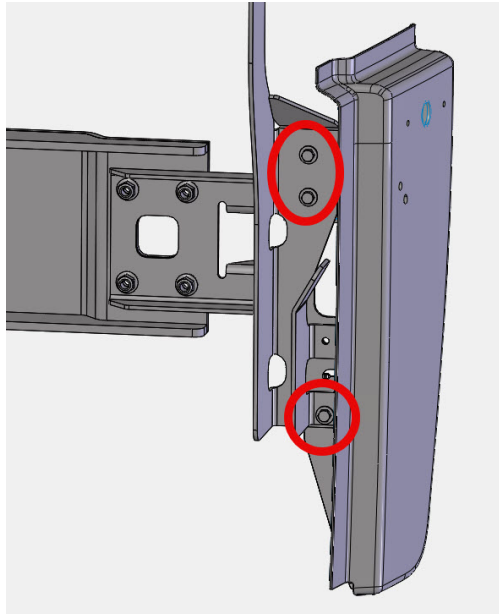


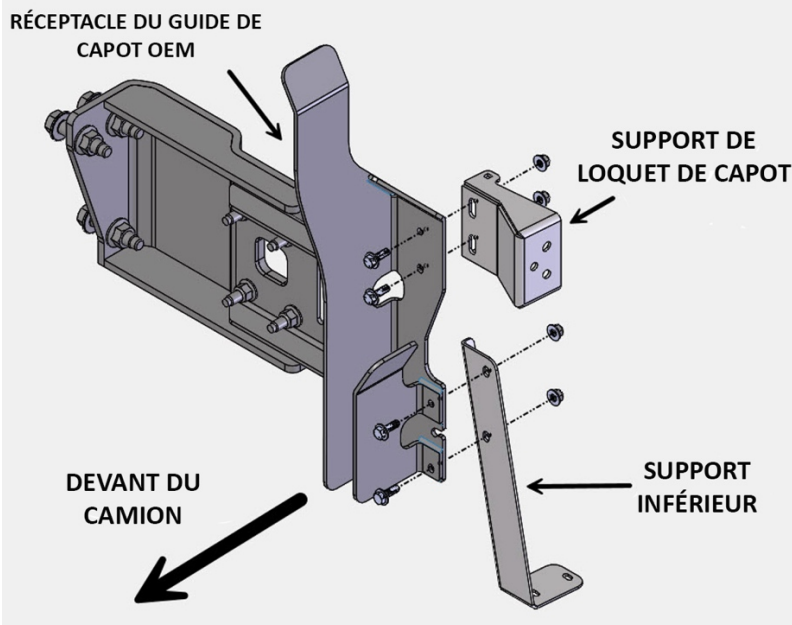
Figure 2 : Zones où retirer la pellicule plastique de protection (côté conducteur illustré)

13. Retirez le panneau d'extension de capot (PEC) OEM et les supports. La méthode la plus simple consiste à retirer les 3 boulons entourés sur la figure 3.



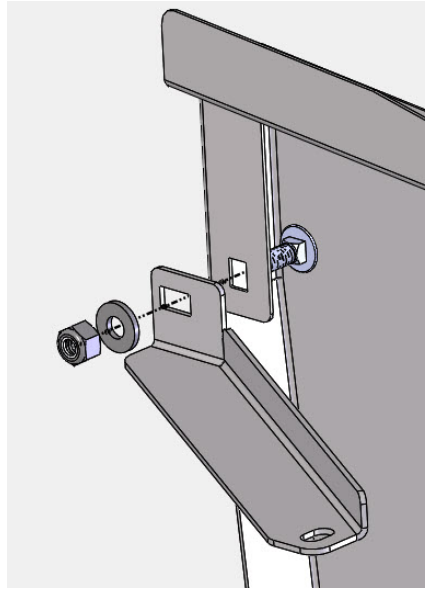
**Figure 3 : Boulons à retirer lors du retrait du panneau OEM (côté conducteur illustré)**

14. Retirez le loquet de fermeture du capot OEM du PEC et placez-le de côté, en conservant les vis. Elles seront réutilisées.
15. Pour les étapes 5 à 7, serrez toute la quincaillerie de fixation sans serrer complètement, car la position du PEC devra être ajustée.
16. Installez le support de loquet du capot et le support inférieur sur le camion à l'aide des boulons à tête hexagonale 5/16 - 18x1" fournie avec des rondelles plates et contre-écrous. Ils doivent être installés dans la même position que les supports OEM, comme illustré à la figure 4 (à l'arrière du réceptacle du guide de capot avec les têtes de boulon à l'intérieur du réceptacle du guide de capot). Notez que le support inférieur est spécifique à chaque côté, mais que le support du loquet du capot est symétrique.



**Figure 4 : Installation des supports (côté conducteur illustré)**

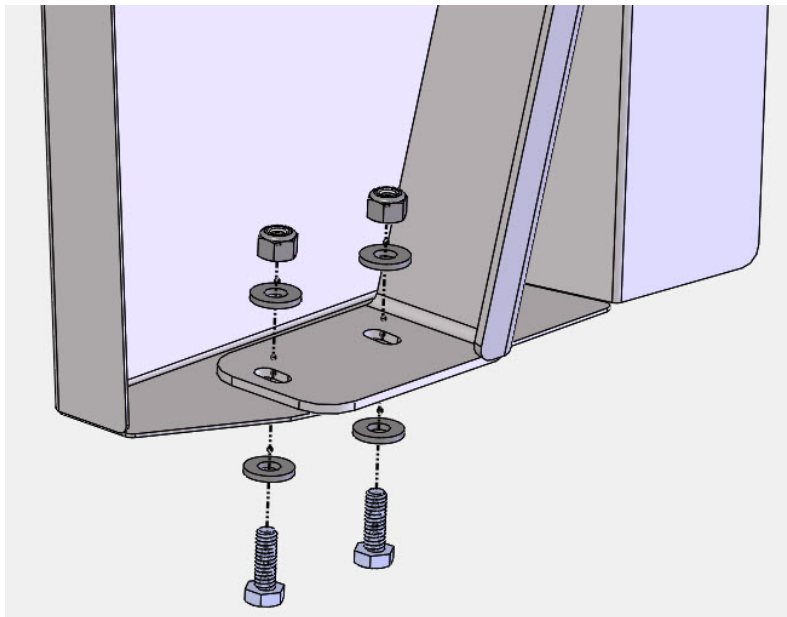
17. Fixez le support de renfort sur le PEC à l'aide du boulon à tête bombée de 1/4-20x3/4" fourni avec une rondelle plate et un contre-écrou, comme illustré à la figure 5.



**Figure 5 : Fixation du support de renfort au PEC (côté conducteur illustré)**

18. Installez le PEC sur le camion:

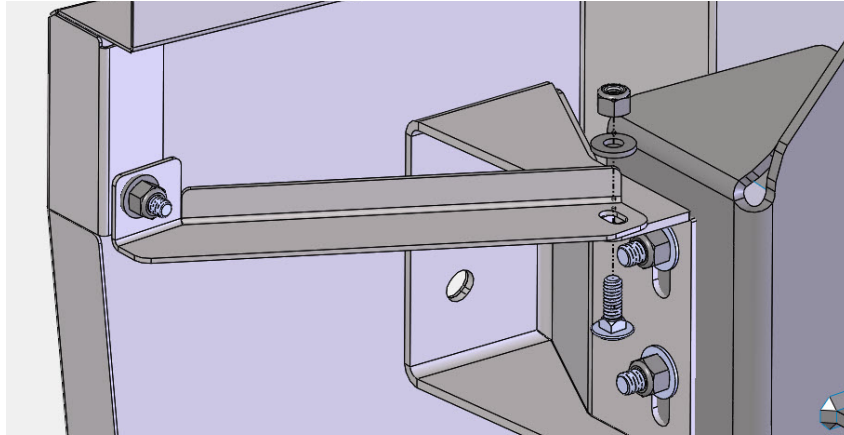
- a. Maintenez le PEC en position de sorte que la bride inférieure touche le bas du support inférieur et que la surface principale repose contre le support de loquet du capot.
- b. Fixez le PEC au support inférieur à l'aide des boulons à tête hexagonale de 1/4-20x3/4" fournis avec des rondelles plates et des contre-écrous, comme illustré à la figure 6.



**Figure 6 : Fixation du PEC au support inférieur (côté conducteur illustré)**

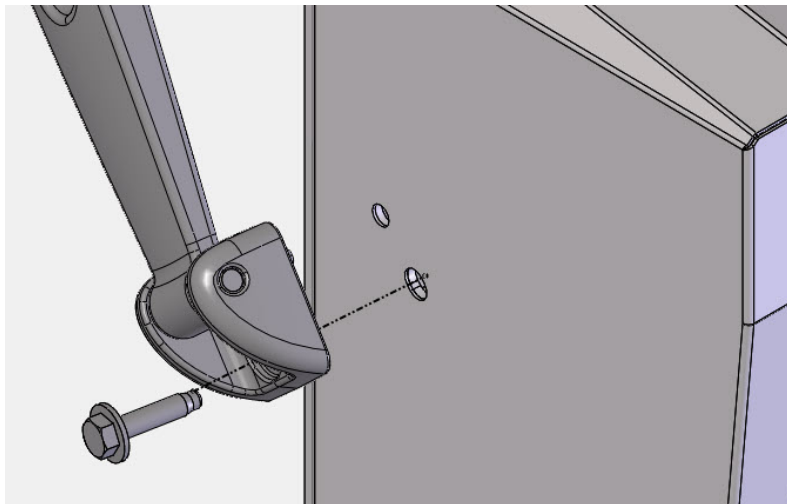


- c. Fixez le support de renfort au support de loquet de capot à l'aide du boulon de carrosserie 1/4-20x3/4" fourni avec une rondelle plate et une rondelle freinée, comme illustré à la figure 7.



**Figure 7 : Fixation du support de renfort au support de loquet du capot (côté conducteur illustré)**

- d. Assurez-vous que les deux trous de la surface principale du PEC soient correctement alignés avec les trous du support de loquet de capot, puis installez le loquet de capot à l'aide du boulon OEM et du contre-écrou à bride M8 fourni. La goupille de positionnement du loquet du capot s'insère dans le trou rond et le boulon passe dans la fente, comme illustré à la figure 8.

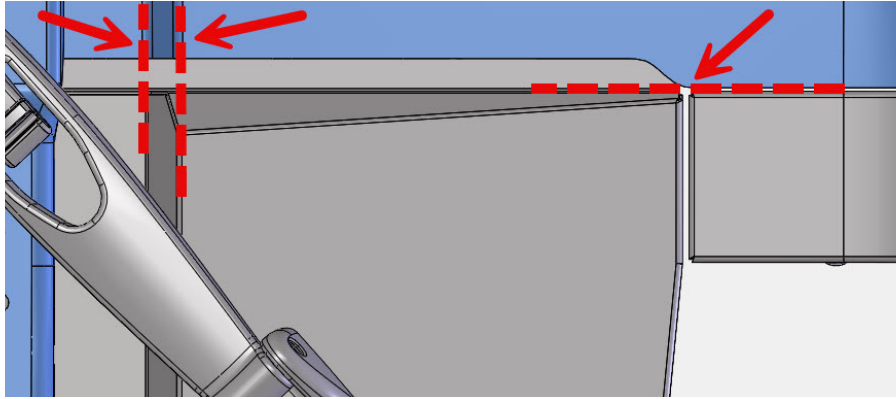


**Figure 8 : Installation du loquet du capot (côté conducteur illustré)**

19. Assurez-vous que la suspension pneumatique de la cabine est complètement gonflée. Réglez la position du PEC de sorte que la face supérieure soit alignée avec la partie supérieure du panneau de la cabine et que les deux courbes avant du PEC soient alignées avec les lignes de carrosserie, comme illustré à la figure 9. Une fois le PEC correctement positionné, serrez toute la quincaillerie de fixation dans l'ordre suivant.

- Serrez la fixation 1/4-20 reliant le PEC au support inférieur.
- Serrez la fixation 5/16-18 reliant le support de loquet de capot au réceptacle du guide de capot OEM.
- Serrez la fixation 5/16-18 reliant le support inférieur au réceptacle du guide de capot OEM.

- d. Serrez le boulon du loquet du capot.
- e. Serrez toute la quincaillerie 1/4-20 du support de raidisseur.



**Figure 9 : Comment aligner le PEC (côté conducteur illustré)**

- 20. Fermez et verrouillez le capot. Le réceptacle du guide de capot OEM peut bouger légèrement lorsque le capot est verrouillé, ce qui peut affecter le positionnement du PEC. Ajustez le positionnement du PEC selon les besoins.
- 21. Dégonflez complètement la suspension pneumatique de la cabine pour confirmer qu'il n'y a pas de contact entre le PEC et le panneau de cabine. Si c'est le cas, faites glisser légèrement le PEC vers l'avant en desserrant le loquet du capot, le support de renfort et le matériel de fixation 1/4-20 sur la bride inférieure du PEC.
- 22. Décollez le reste de la pellicule plastique protectrice et nettoyez avec un nettoyant pour vitres et un chiffon doux si nécessaire.

## PANEL DE EXTENSIÓN DEL CAPO Peterbilt 589 Capó Largo

### INSTRUCCIONES DE INSTALACIÓN:

**NOTAS:** Los paneles del capo inferior y los paneles de cabina deben ser instalados antes de los paneles de extensión del capo

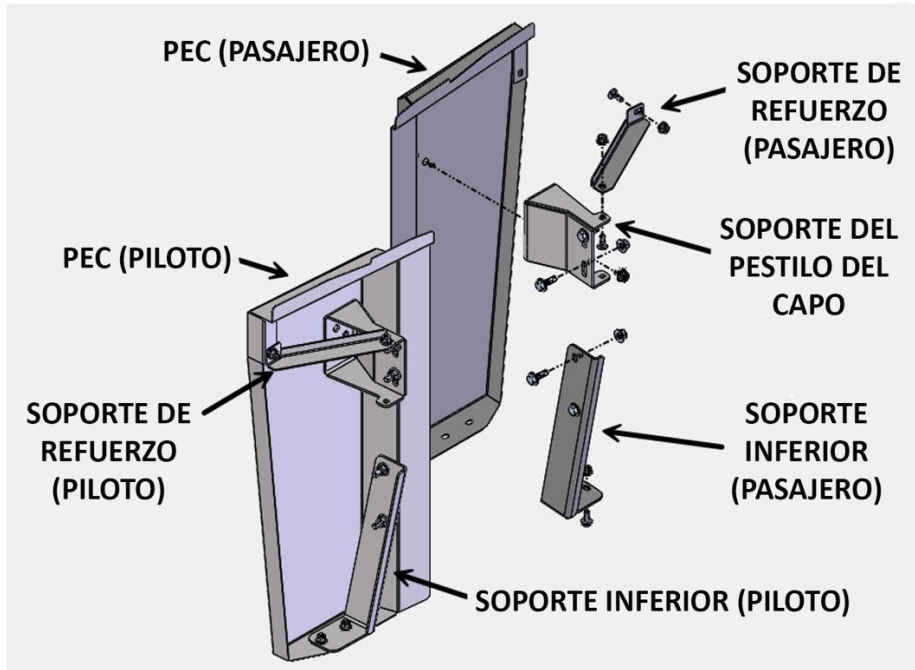


Figura 1: Descripción general de los componentes

23. Quite el plástico protector alrededor de los dos agujeros circulares y alrededor de todas las bridas señaladas en la Figura 2.

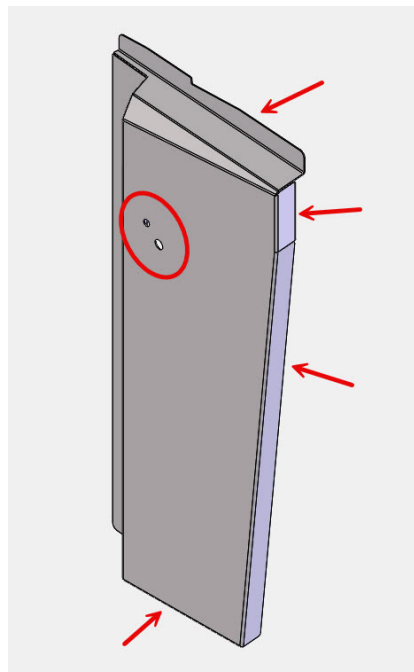
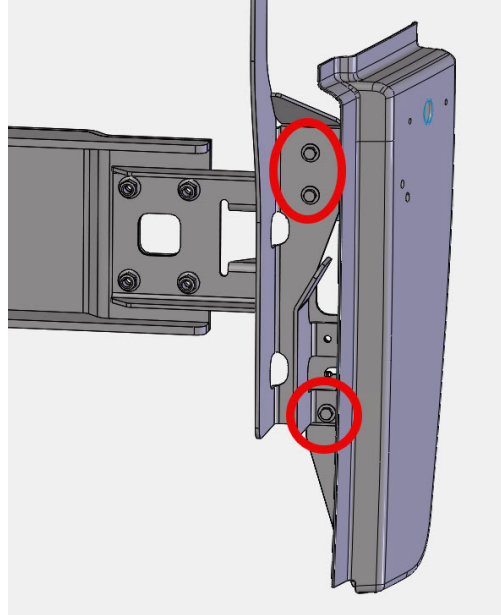


Figura 2: Lugares donde debe removerse el Plástico Protector (Lado del Piloto mostrado)

24. Quite el panel de extensión del capo OEM (PEC) y los soportes. El método más fácil es quitar los 3 tornillos circulados en la Figura 3.

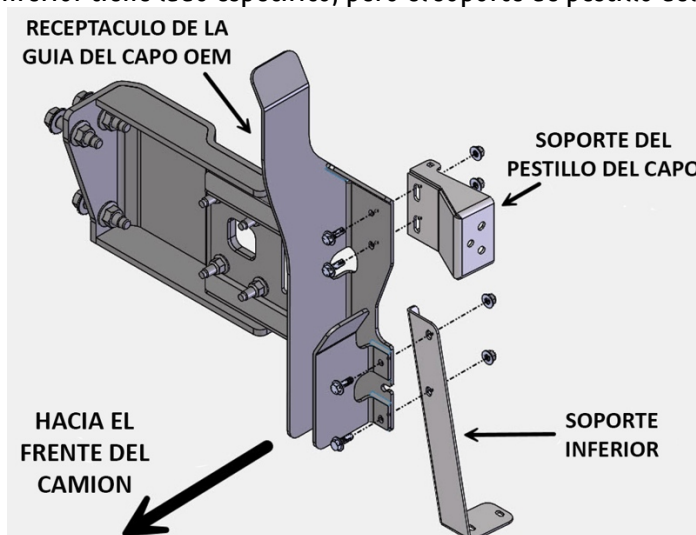


**Figura 3: Tornillos a quitar cuando se quita el panel OEM (Lado del Piloto mostrado)**

25. Quite el pestillo del capo OEM del Panel de extensión del capo (PEC), y póngalo a un lado, guarde los accesorios pues serán utilizados nuevamente.

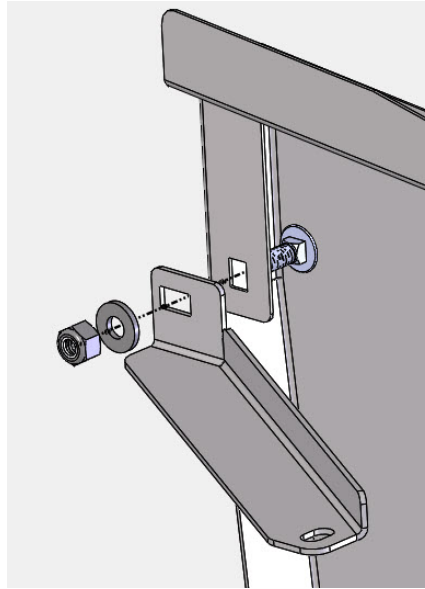
26. Para los pasos del 5-7, apriete los accesorios, pero NO completamente, ya que será necesario ajustar la posición del PEC.

27. Instale el soporte de pestillo del capo y soporte inferior usando los tornillos hexagonales provistos 5/16-18x1" con arandelas planas y tuercas. Deberán ser instaladas en la misma posición donde estaban los soportes OEM, como se muestra en la Figura 4. (en la parte posterior del receptáculo de la guía del capó con las cabezas de los pernos dentro del receptáculo de la guía del capó). Note que el soporte inferior tiene lado específico, pero el soporte de pestillo del capó es simétrico.



**Figura 4: Instalación de los Soportes (Lado del Piloto mostrado)**

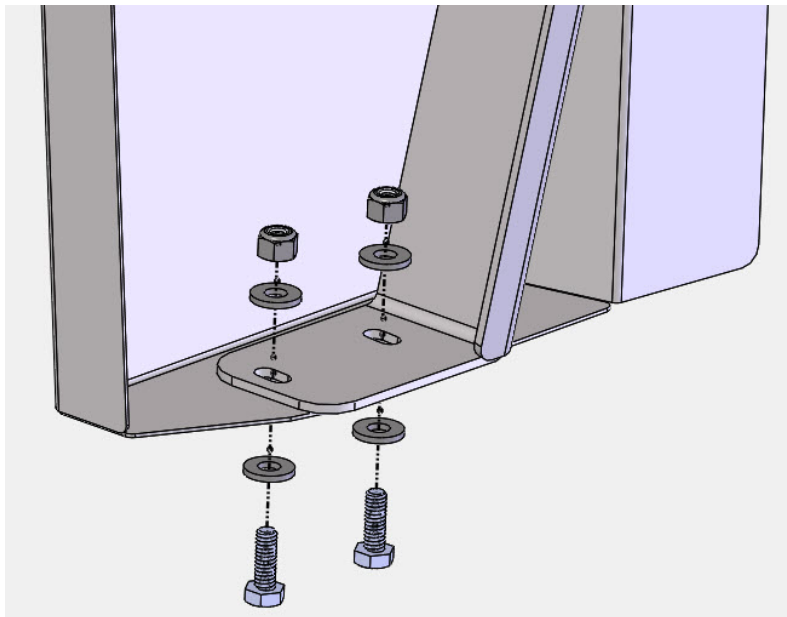
28. Sujete el soporte de refuerzo al PEC usando los tornillos de carrocería 1/4-20x3/4" provistos, con arandelas planas y tuercas, como se muestra en la Figura 5.



**Figura 5: Sujetando el Soporte de Refuerzo al PEC (Lado del Piloto Mostrado)**

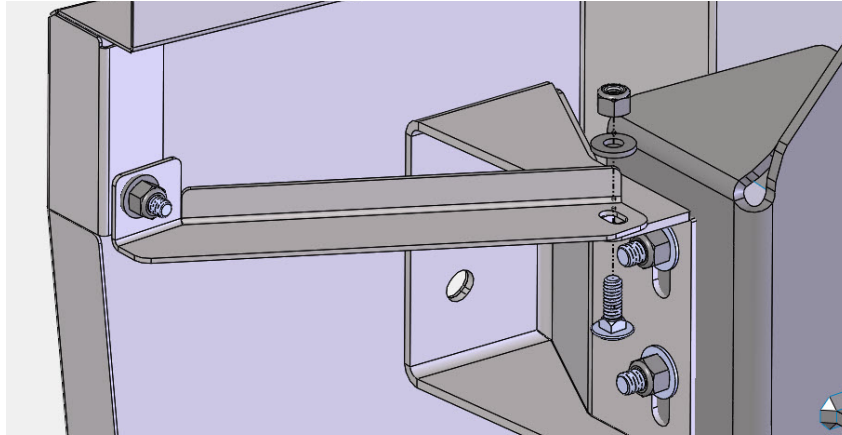
29. Instale el Panel de Extensión del Capó (PEC) en el camión:

- a. Sostenga el PEC en su posición de tal forma que la brida inferior toca el soporte inferior, y la cara principal está en contra del soporte de pestillo del capó.
- b. Sujete el PEC al soporte inferior usando los tornillos hexagonales provistos 1/4-20x3/4" con arandelas planas y tuercas, como se muestra en la Figura 6.



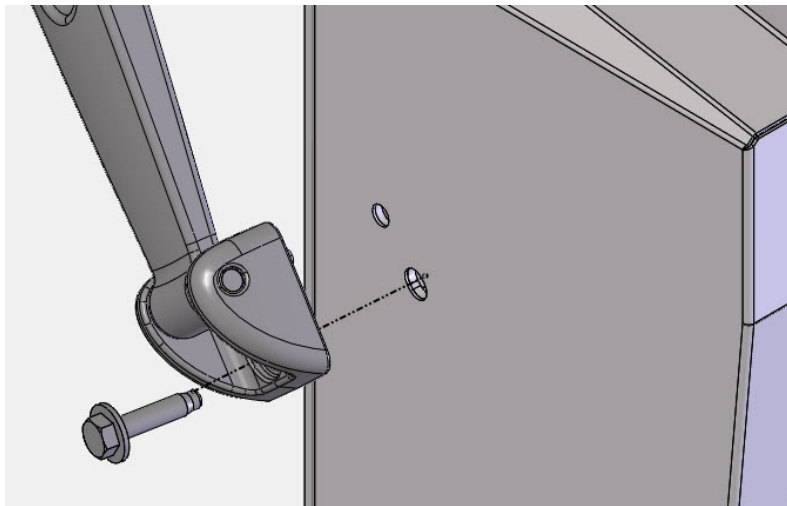
**Figura 6: Sujetando el PEC al Soporte Inferior (Lado del Piloto mostrado)**

- c. Sujete el soporte de refuerzo al soporte del pestillo del capo usando los tornillos de carrocería provistos 1/4-20x3/4" con arandelas planas y tuercas, como se muestra en la Figura 7.



**Figura 7: Sujetando el soporte de refuerzo al Soporte de Pestillo del Capó (Lado del Piloto mostrado)**

- d. Asegúrese que los dos agujeros en la cara principal del PEC están bien alineados con los agujeros en el soporte de pestillo del capo, luego instale el pestillo del capo usando los tornillos OEM y las tuercas M8 con bridas. El pin localizador del pestillo del capo va adentro del agujero Redondo y el tornillo va a través de la ranura, como se muestra en la Figura 8.

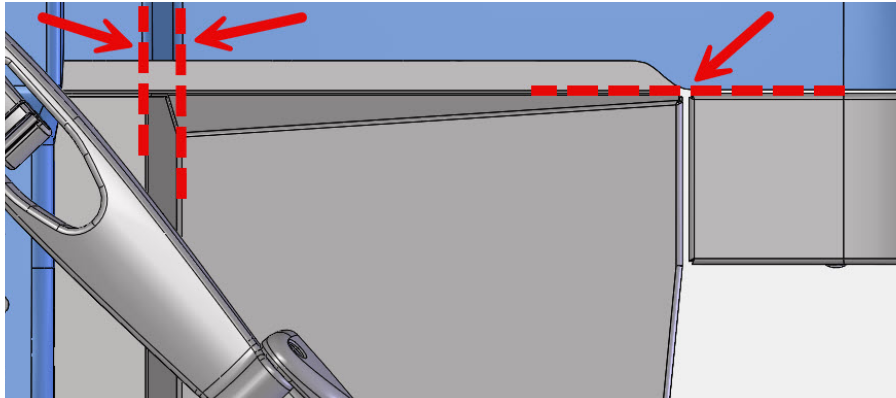


**Figura 8: Instalando el Pestillo del Capó (Lado del Piloto mostrado)**

30. Asegúrese que la suspensión de aire de la cabina esté completamente inflada. Ajuste la posición de PEC de tal forma que la cara superior se alinee con la superior del panel de cabina, y los dos dobleces frontales en el PEC están alineados con las líneas de la carrocería como se muestra en la Figura 9. Una vez el PEC está puesto en su lugar adecuado, apriete todos los accesorios en el siguiente orden.

- Apriete los accesorios 1/4-20 conectando el PEC con el soporte inferior.
- Apriete los accesorios 5/16-18 conectando el soporte de pestillo del capo con el receptáculo guía del capó OEM.
- Apriete los accesorios 5/16-18 conectando el soporte inferior al receptáculo guía del capó OEM.
- Apriete el tornillo del pestillo del capo.

- e. Apriete todos los accesorios 1/4-20 para el soporte de refuerzo.



**Figura 9: Cómo alinear el PEC (Lado del Piloto mostrado)**

31. Cierre y trabe el capó. El receptáculo guía del capó OEM podría moverse un poco una vez trabado el capó, y esto podría afectar la posición del PEC. Ajuste la posición del PEC según sea necesario.
32. Desinfe por complete la suspensión de aire de la cabina para confirmar que no hay contacto entre el PEC y el panel de cabina. Si lo hay, deslice un poco el PEC hacia adelante aflojando el pestillo del capó, el soporte de refuerzo y los accesorios 1/4-20 en la brida inferior del PEC.
33. Quite el plástico remanente y limpie con limpiador de vidrio y un paño suave si es necesario.